



Jaarverslag 2024

Criteria
Opgesteld door
Opgesteld op

Conform niveau 3 op de CO2-prestatieladder 3.1 en ISO 14064-1 norm
M. Bakker en M. Vermeulen
14-04-2025

Inhoudsopgave

1	INLEIDING EN VERANTWOORDING	3
1.1.	BESCHRIJVING VAN DE ORGANISATIE	3
1.2.	BELEID.....	3
1.3.	SCOPE	3
1.4.	INFORMATIE	3
2	EMISSIE-INVENTARIS RAPPORT.....	4
2.1.	CO2 VERANTWOORDELIJKE	4
2.2.	REFERENTIEJAAR EN RAPPORTAGE PERIODE	4
2.3.	BOUNDARY.....	5
2.4.	GHG-EMISSIES	6
2.5.	BEREKENING VAN DE DIRECTE EN INDIRECTE EMISSIES	6
2.6.	VERBRANDING VAN BIOMASSA	6
2.7.	GHG-VERWIJDERINGEN/ COMPENSATIE.....	6
2.8.	UITZONDERINGEN.....	6
2.9.	SIGNIFICANTE VERANDERINGEN EN/OF HERCALCULATIES.....	7
2.10.	MATERIALITEIT EN RELEVANTIE	7
2.11.	KWANTIFICERINGSMETHODEN	7
2.12.	EMISSIEFACTOREN	7
2.13.	UITSLUITINGEN	7
2.14.	ONZEKERHEDEN	8
2.15.	VERIFICATIE	8
2.16.	PROJECTEN MET GUNNINGSVOORDEEL.....	9
2.17.	VERDELING EMISSIE.....	9
2.18.	AMBITIENIVEAU	9
3	VOORTGANG REDUCTIEDOESTELLINGEN	10
3.1.	DOELSTELLINGEN PER SCOPE	10
3.2.	MAATREGELEN.....	11
4	INITIATIEF	12
4.1.	ONDERZOEK NAAR SECTOR- EN KETENINITIATIEVEN.....	12
4.2.	INITIATIEVEN BESPROKEN IN HET MANAGEMENT.....	12
4.3.	KEUZE VOOR ACTIEVE DEELNAME	12
4.4.	TOELICHTING OP HET INITIATIEF	13
4.5.	VOORTGANG	13

1 Inleiding en verantwoording

In dit jaarverslag rapporteren we over de voortgang ten opzichte van de doelstellingen voor het bedrijf en de projecten waarop CO₂-gerelateerd gunningvoordeel verkregen is. Dit jaarverslag vormt een stimulans om bij voortduring te werken aan de realisatie van de CO₂-reductiedoelstellingen voor scope 1 en 2.

1.1. Beschrijving van de organisatie

Solutions 30 Nederland richt zich op technische dienstverlening binnen de Nederlandse markt. Het bedrijf biedt installatie-, onderhouds- en supportdiensten op het gebied van telecom, IT, energie en smart home-oplossingen. Denk hierbij aan de aanleg van glasvezelnetwerken, installatie van slimme meters, EV-laadpunten en IT-ondersteuning voor zowel particulieren als zakelijke klanten.

Dankzij een netwerk van gespecialiseerde technici en samenwerkingen met grote telecom- en nutsbedrijven draagt Solutions 30 Nederland bij aan de digitale en duurzame infrastructuur van de toekomst. Met focus op kwaliteit, snelheid en klantgerichtheid levert het bedrijf dagelijks duizenden succesvolle interventies door heel Nederland.

1.2. Beleid

De directie van Solutions 30 Nederland is erg begaan met het milieu en de toekomst van morgen.

- Daarbij willen wij voldoen aan de eisen die tegenwoordig gesteld worden aan de reductie van CO₂.
- Mee denken en werken aan de eisen die opdrachtgevers ten aanzien van CO₂ reductie stellen
- Het direct en indirect terugdringen van de CO₂ uitstoot waar dit redelijkerwijs mogelijk is.

Alexander Jansen

Budel

01-12-2024

1.3. Scope

Het aanleggen, installeren, en onderhouden van data-, elektrotechnische- en telecommunicatiesystemen, slimme meterwisselingen (E&G), laadpalen, glasvezel (FTTH), het uitvoeren van civieltechnische werkzaamheden en het installeren, onderhouden en repareren van computers en randapparatuur.

1.4. Informatie

Voor wie meer informatie wenst over de CO₂ prestatieladder en het energiemeetplan verwijzen wij u door naar onze website.

2 Emissie-inventaris rapport

Dit onderdeel van het rapport omvat een uitgebreide inventaris van de CO₂-emissies veroorzaakt door de activiteiten van de organisatie. Deze emissies zijn samengevoegd in een CO₂- footprint. De CO₂- footprint is opgesteld volgens de eisen uit ISO 14064-1, paragraaf 9.3. In onderstaande tabel is een overzicht te zien van de onderdelen/stappen uit de ISO-norm en met welke hoofdstukken/paragrafen in het rapport ze corresponderen. Deze stappen worden in dit hoofdstuk gevolgd om zo tot een goede inventaris van de emissies te komen.

	§ 9.3 GHG report content	Deze rapportage
A.	Rapporterende organisatie	1
B.	Verantwoordelijke	2.1
C.	Rapportageperiode	2.2
D.	Organisatorische grens	2.3
E.	Rapportage grens CO ₂ -voetafdruk	2.3
F.	Directe GHG-emissies	2.4 en 2.5
G.	Verbranding van biogas	2.6
H.	GHG-compensaties	2.7
I.	Uitzonderingen	2.8
J.	Indirecte GHG-emissies	2.4 en 2.5
K.	Referentiejaar	2.2
L.	Veranderingen en hercalculaties	2.9
M.	Methodologie	2.11
N.	Veranderingen in methodologie	2.11
O.	Emissie- of compensatiefactor gebruikt	2.12
P.	Onzekerheden	2.14
Q.	Analyse van onzekerheden	2.14
R.	Verwijzing naar GHG	2
S.	Verificatie	2.15
T.	Global Warming Potential (emissiefactoren)	2.12

2.1. CO₂ verantwoordelijke

Indien er vragen zijn naar aanleiding van dit verslag kunt u zich wenden tot onze CO₂ verantwoordelijke binnen de organisatie; M. Bakker

2.2. Referentiejaar en rapportage periode

In 2024 is Solutions 30 Nederland begonnen met het opstellen van een jaarverslag conform de CO₂ prestatieladder niveau 3. Dit rapport betreft het jaar 2024. Het referentiejaar is 2024.

2.3. Boundary

In hoofdstuk 4.1 van de CO2 prestatieladder worden twee methodes beschreven waarop de “organizational boundary” kan worden bepaald. De laterale methode is gebruikt met als startbedrijf Solutions30 Netherlands B.v.

De AC analyse (zie Boundary 14042025.xls) is gebaseerd op de inkoop van Solutions30 Netherlands B.V., Xperal BV, Astra Solar BV en Business Solutions Holland BV (Deel S). Uit stap 1 blijkt dat Solutions30 Projects in deel L valt. Tevens valt Solutions30SE in deel L. Echter betreft dit een Financiële holdings zonder operationele activiteiten (dus enkel aandeelhouder). Derhalve is deze uitgesloten, omdat;

- Geen directe invloed hebben op emissies.
- Geen personeel of operationele processen hebben.
- Alleen als financiële investeerder optreden.

Gaan we door met stap 2 dan vinden we geen intercompany bedrijven meer. Onderstaand wordt de juridische entiteit genoemd die als boundary geldt voor het berekenen van de CO2-footprint van alle bedrijven in de boundary, de bijbehorende CO2-reductiedoelstellingen en ook als naam zal worden gebruikt op het CO2-bewust certificaat.

- **Solutions30 Netherlands B.V.**
KvK 60850116 te 's-Hertogenbosch
- **Xperal BV**
KvK 64674231 te Budel
- **Astra Solar BV**
KvK 74609130 te Budel
- **Business Solutions Holland BV**
KvK 63286351 te 's-Hertogenbosch
- **Solutions30 Projects**
KvK 60854820 te Budel

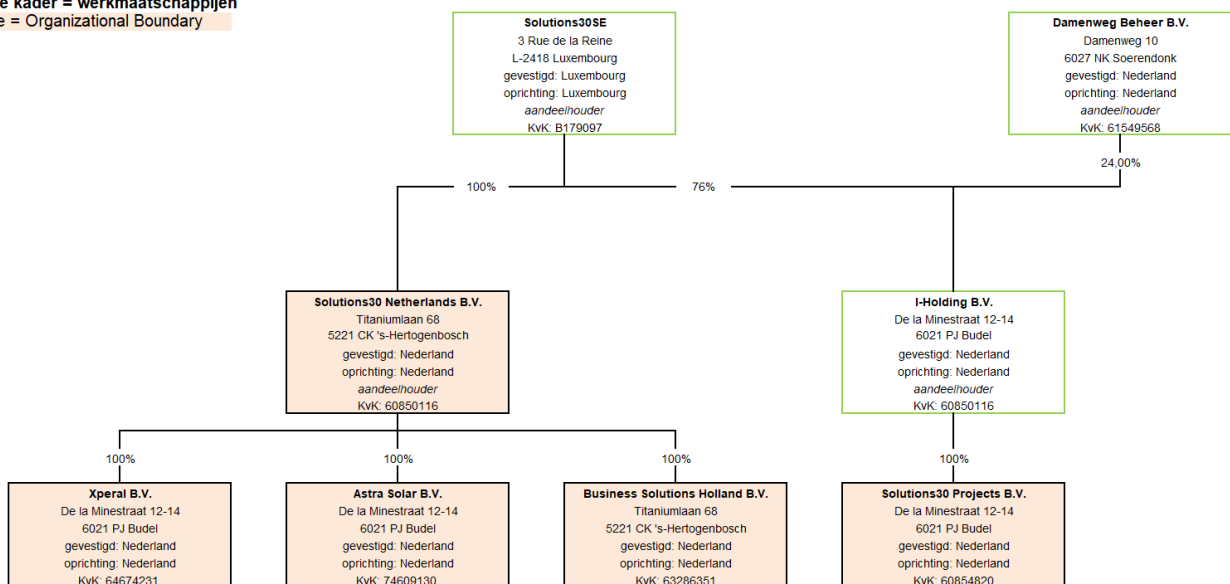
Onderstaand organogram geeft de structuur van organisaties weer.

Organisatie structuur werkmaatschappijen en holdings

Groene kader = holdings

Zwarte kader = werkmaatschappijen

Oranje = Organizational Boundary



2.4. GHG-emissies

In deze paragraaf zijn de emissies van de Solutions 30 Nederland volgens het Greenhouse Gas Protocol (GHG-Protocol) omschreven. Er is onderscheid gemaakt tussen 2 scopes aan de hand waarvan de emissies kunnen worden ingedeeld. Hieruit ontstaat een CO₂-footprint die geanalyseerd en gemonitord kan worden.

2.5. Berekening van de directe en indirecte emissies

Scope 1			Kg CO ₂ /eenheid	TON CO ₂	%
Benzineverbruik	112.377	Liter	2,821	317,0	27,72%
Diesilverbruik	225.844	Liter	3,256	735,3	64,29%
				1.052,36	92,01%
Scope 2 incl Business travel			Kg CO ₂ /eenheid	TON CO ₂	%
Elektraverbruik	130.771	kWh	0,536	70,1	6,13%
Elektrische auto	39.693	kWh	0,536	21,28	1,86%
				91,37	7,99%
Totaal	Netto CO₂-uitstoot			1.143,73	

Tabel 1 uitstoot 2024

2.6. Verbranding van biomassa

Verbranding van biomassa vond niet plaats bij Solutions 30 Nederland in 2024.

2.7. GHG-verwijderingen/ compensatie

Er heeft geen broeikasgasverwijdering of compensatie plaatsgevonden bij Solutions 30 Nederland in 2024. CO₂-compensatiemaatregelen vallen buiten het meetbereik van de CO₂-Prestatieladder.

2.8. Uitzonderingen

Er zijn geen uitzonderingen te noemen op het GHG Protocol.

2.9. Significante veranderingen en/of hercalculaties

Er heeft geen herberekening(en) plaats gevonden ten aanzien van het referentiejaar.

Gewijzigde emissiefactoren			
Activiteit/onderdeel	Emissiefactor 2024		
Benzineverbruik	2,821		
Diesilverbruik	3,256		
Grijze stroom	0,536		
Elektrische auto	0,536		

2.10. Materialiteit en relevantie

In deze inventarisatie van CO₂-emissies zijn de onderstaande verbruiken niet meegenomen:

- Business travel in de vorm van zakelijke gedeclareerde km door prive auto's, treinreizen of vliegreizen komt niet voor.

2.11. Kwantificeringsmethoden

Voor iedere bron van de CO₂-Prestatieladder zijn data-eigenaren aangewezen die ieder half jaar de (verbruiks)gegevens verzamelen. Dit kan zijn via onlineportals, waarin het verbruik automatisch wordt bijgehouden. De databestanden worden op een schijf verzameld en door de CO₂- verantwoordelijk persoon geanalyseerd. De daarbij behorende CO₂-emissie wordt geüpload naar de footprint en vergeleken met het referentiejaar.

2.12. Emissiefactoren

Om de volumes om te rekenen naar CO₂-emissie zijn de emissiefactoren 2024 van de website co2emissiefactoren.nl gebruikt. Deze factoren worden ieder jaar (voor oplevering van de voetafdruk) geüpdatet om er zo zeker van te zijn dat te allen tijde de juiste emissiefactoren worden gebruikt. Voor de footprint van 2024 zijn de emissiefactoren zoals gepubliceerd in januari 2024 gebruikt. Emissiefactoren heten in het Engels Global Warming Potential (GWP). In dit rapport zijn de toegepaste emissiefactoren gelijk aan de omrekening naar GWP.

2.13. Uitsluitingen

Inzicht in de uitstoot van de niet-CO₂-broeikasgassen (CH₄, N₂O, HFC's et cetera) is op dit moment niet verplicht conform de CO₂-Prestatieladder.

2.14. Onzekerheden

Energiestroom	Betrouwbaarheid
Benzineverbruik	- Geen onzekerheid
Diesilverbruik	- Geen onzekerheid
Grijze stroom	- Geen onzekerheid
Elektrische auto	- auto wordt ook thuis opgeladen, langs de snelweg en bij openbare laadpalen. Het is niet altijd duidelijk waar deze stroom vandaan komt. Derhalve is de factor grijze stroom hiervoor genomen.

2.15. Verificatie

De emissie-inventaris van Solutions 30 Nederland is niet geverifieerd door een externe partij. Wel is de emissie-inventaris geverifieerd tijdens de interne controle. Er kan gezegd worden dat de emissie-inventaris voldoende betrouwbaar is.

2.16. Projecten met gunningsvoordeel

Van komende, lopende en opgeleverde projecten waarop gunningsvoordeel is verkregen in relatie tot de CO2-prestatieladder, wordt de CO2-emissie gerapporteerd en geëvalueerd. Naar aanleiding hiervan worden reductiedoelstellingen en – maatregelen vastgesteld, welke integraal worden opgenomen in de verschillende plannen en rapportages.

Komende projecten (aanbestedings -/gunningsfase)

- Geen

Lopende projecten (uitvoeringsfase)

- Geen

Opgeleverde projecten (nazorgfase)

- Geen

2.17. Verdeling emissie

Kantoor	6%	tCO2
Elektraverbruik	130.771 kWh	70,09
(≤) 500 ton per jaar		70
Project	94%	
Benzineverbruik	112377 Liter	317,0
Diesilverbruik	225844 Liter	735,3
Elektrische auto	39693 kWh	21,3
(≤) 2.000 ton per jaar		1.073,64

Solutions 30 Nederland valt op basis van bovenstaande gegevens binnen de categoriegrootte *klein*. Voor kleine bedrijven gelden erop niveau 3 geen vrijstellingen.

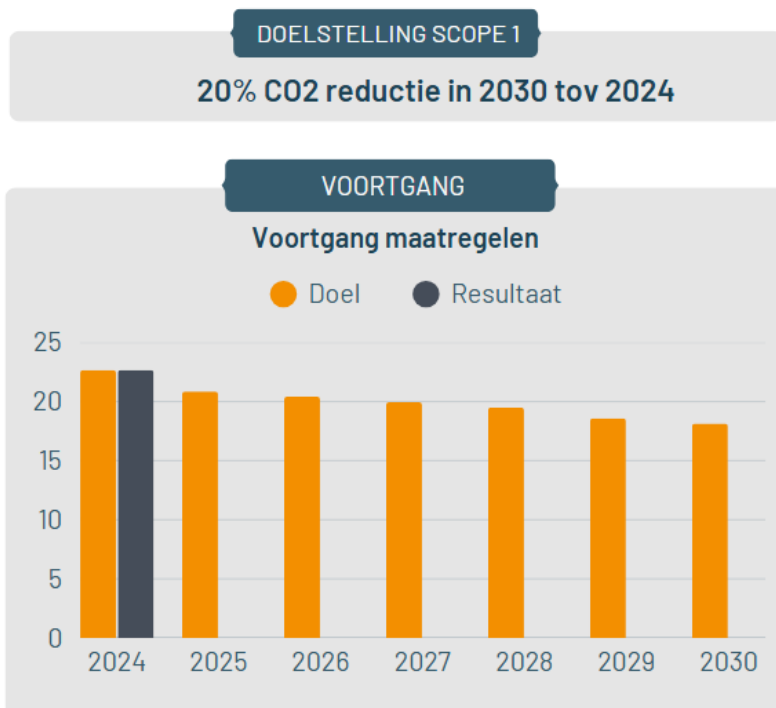
2.18. Ambitieniveau

Het ambitieniveau van Solutions 30 Nederland is in kaart gebracht door de maatregelen uit de maatregelenlijst te analyseren. De maatregelen zijn mooi verdeeld over categorie A,B en C. Gezien de organisatie kan er geconcludeerd kan worden dat Solutions 30 Nederland vooruitstrevend is. In vergelijking met sectorgenoten is de doelstelling ambitieus omdat deze sectorgenoten niet gecertificeerd zijn. Al met al kan dus geconcludeerd worden dat Solutions 30 Nederland op dit moment voldoende ambitieus is (middenmoter). Zie voor een verdere analyse Ambitieniveau.xls

3 Voortgang reductiedoelstellingen

In dit document worden de scope 1 en 2 CO2 reductiedoelstelling gepresenteerd. Voorafgaand hieraan is de CO2 footprint opgesteld voor scope 1 & 2 volgens eisen zoals gesteld in ISO14064-1 en het GHG Protocol. Alle maatregelen die worden getroffen om deze doelstellingen te behalen worden hier genoemd. De doelstellingen zijn opgesteld in overleg met, en goedkeuring van, het management.

3.1. Doelstellingen per scope



Voortgang:

14-04-2025 CO2 uitstoot voor referentiejaar berekend. Nu aan de slag met maatregelen.

* Gerelateerd aan omzet

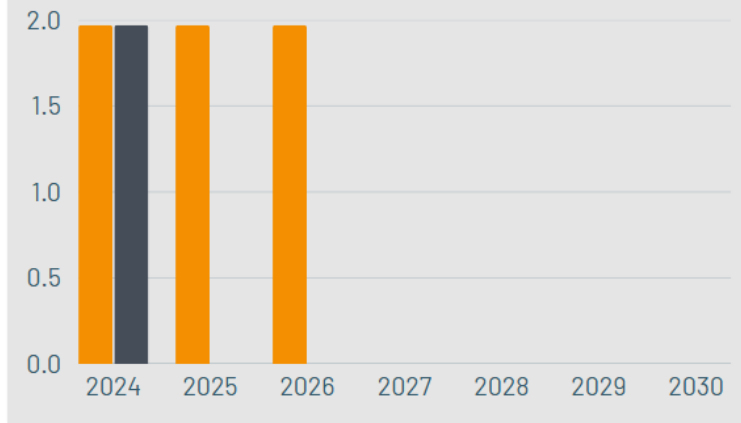
DOELSTELLING SCOPE 2 + BT

100% CO2 reductie in 2030 tov 2024

VOORTGANG

Voortgang maatregelen

● Doel ● Resultaat



Voortgang:

14-04-2025 CO2 uitstoot voor referentiejaar berekend. Nu aan de slag met maatregelen.

* Gerelateerd aan omzet

3.2. Maatregelen

PLAN VAN AANPAK																
Maatregel	Scope	Termijn	Verwachte CO2 reductie per maatregel							2030	Verantw.	Middelen	Voortgang	Effectief	Afgerond	Bron
			2024	2025	2026	2027	2028	2029								
Vervangbeleid opstellen zoveel mogelijk zero CO2-emissie voertuigen	1	2025		5%		5%				Directie	Nieuwe auto aanschaffen	Vervangbeleid is informeel opgesteld. Door nieuwe bijtelling verschuift dit wel iets				ML
Bewustzijn elektrisch rijden middels toolbox	2	2025		5%						Directie	Toolbox verzorgen					ML
Inkoop groene stroom en/of stroom vergoerd met nationale GVO's	2	2027				100%				Directie	Budget					ML
Nieuwe medewerkers worden bij indiensttreding meegenomen in de CO2-reductiedoelstellingen.	1,2	2026		5%						Directie	Budget					ML
Beschikbaar maken laadpalen elektrische voertuigen	2	2024			0%					Directie	Budget					ML
Netbewust laden	2	2026			0%					Directie	Budget					ML
Controle juiste bandenspanning	1	2026			1%					Directie	Toolbox verzorgen					ML
Opwekking hernieuwbare elektriciteit (eigendom) op vaste locaties	2	2027				0%				Directie	Budget					ML

4 Initiatief

Het terugbrengen van CO₂-emissies gaat verder dan alleen onze eigen bedrijfsvoering. Samen met de sector en zelfs in onze keten kunnen verdere CO₂-reducerende maatregelen getroffen worden. Solutions 30 Nederland levert hieraan graag een actieve bijdrage door deel te nemen aan dergelijk sector- en keteninitiatieven en investeert in samenwerking, het delen van eigen kennis en daar waar mogelijk maken wij gebruik van kennis die elders is ontwikkeld.

Dit document beschrijft de lopende initiatieven waaraan wij deelnemen. Dat kan een door een ander bedrijf opgestart innovatieproject voor CO₂-reductie zijn, maar wij kunnen ook overwegen om een eigen initiatief te starten. Ook worden initiatieven ontplooid door brancheverenigingen of kennisinstituten.

Wij hebben eerst een inventarisatie gemaakt van de mogelijke initiatieven die relevant kunnen zijn voor ons bedrijf. Deze initiatieven dienen in ieder geval in belangrijke mate verband te houden met onze projectenportefeuille. Vervolgens is een keuze gemaakt. Het gekozen initiatief, inclusief een korte omschrijving, de initiatiefnemers en de reductiedoelstellingen evenals de voortgang zijn in dit rapport beschreven.

4.1. Onderzoek naar sector- en keteninitiatieven

Om inzicht te krijgen in bestaande initiatieven hebben wij websites van de op niveau 3 gecertificeerde bedrijven bezocht, door naar hun CO₂-Prestatieladder pagina te gaan en daar voor een sectorinitiatief te kiezen. Ook op de website van SKAO staan veel initiatieven verzameld. Daarnaast hebben wij gekeken naar de branchevereniging om na te gaan wat er in onze branche gebeurt aan initiatieven, mogelijk in samenwerking met opdrachtgevers.

Enkele relevante bestaande initiatieven zijn bekeken op:

- www.skao.nl
- www.duurzaammkb.nl
- MVO Nederland
- Stichting Samen Duurzaam Ondernemen | CO2 reduceren doe je samen.

Na onderzoek is besloten deel te nemen aan het initiatief Stichting Samen Duurzaam ondernemen (elektrisch mobiliteit).

4.2. Initiatieven besproken in het management

Het onderzoek naar de verschillende initiatieven is binnen in het managementteam besproken. Na selectie is onderstaand initiatief over gebleven.

4.3. Keuze voor actieve deelname

De keuze is op genoemd initiatief gevallen omdat wij steeds meer en meer elektrisch willen rijden.

4.4. Toelichting op het initiatief

Vier keer per jaar organiseren wij een inspiratievol, maar zeker ook zeer gericht op dagelijkse uitdagingen een event voor iedereen die geïnteresseerd is om werk te maken van CO2-reductie en duurzaam ondernemen.

Ieder event start met een algemeen programma waarna we steeds op een andere inspirerende locatie geïnteresseerde informeren over dagelijkse uitdagingen zoals elektrisch rijden, alternatieve brandstoffen, aankoop van groene stroom of zelf energie opwekken.

[Stichting Samen Duurzaam Ondernemen | CO2 reduceren doe je samen](#)



do 08 mei | Utrecht

Elektrische mobiliteit (1)

Elektrisch (bedrijfswagen) mobiliteit is voor veel bedrijven een zeer actueel thema. Door de mogelijkheid om met elkaar ideeën en ervaringen uit te wisselen, aangevuld met specifieke kennis uit de branche en uiteraard zelf ervaren wordt dit een inspirerende en dynamische middag!

Antwoord

4.5. Voortgang

Mike heeft zich ingeschreven voor de bijeenkomst op 08 mei 2025 Brandstof Efficiency en rijgedrag van Stichting Samen Duurzaam Ondernemen. Deze bijeenkomst geeft mooie inzichten welke Mike zal terugkoppelen in de organisatie